

ARCHEOLOGIE EN RIVIERE



LE CONSTAT

- De tout temps l'Homme s'est installé à proximité des cours d'eau (pêche, commerce, ...).
- Carte archéologique des cours d'eaux vierge.
- De nombreux vestiges ont été découverts par les dragueurs. Non positionnés → Perte des informations.
- Face à ce constat, l'archéologie des rivières quasiment inexistante jusqu'à la fin des années 80, prend tout son sens.

QUELLES INFORMATIONS RECHERCHER?

- Savoir si le lit actuel est récent ou non.
- Découvrir les lieux d'implantations humaines en bordure du cours d'eau, à quelle époque et pendant quelle durée.
- Déterminer le niveau social des habitants en fonction de la nature des vestiges découverts.
- Déterminer les relations des habitants avec leurs homologues de l'autre rive et d'autres régions.
- Retrouver d'éventuels lieux de franchissements.
- Etat sanitaire de la rivière.

LES AVANTAGES DE L'ARCHEOLOGIE EN RIVIERE

- La rivière est une zone relativement vierge peu touchée par l'urbanisme.
- De nombreux vestiges sont encore en place.
- Les vestiges sont protégés (humidité, à l'abri de la lumière,...).
- Ils sont donc souvent en excellent état de conservation et souvent archéologiquement complets.
- Ils sont peu profonds ce qui favorise des immersions de plus longue durée qu'en mer.

LES CARACTERISTIQUES DES VESTIGES

- Ils sont nombreux.
- Ils sont de natures différentes.
- Ils concernent toutes les époques.

LES BATEAUX

- Pas forcément nombreux. Par exemple, en Saône, peu d'épaves de bateaux assemblés, mais découverte de 6 pirogues monoxyles trouvées au nord de Lyon (IXe s. av.J.-C. au XIVe s. ap.J.-C.)



LES PIEUX EN BOIS

- Très fréquents (pêcheries, quais, ponts, embarcadères, renforts de berges...).
- Parfois équipés de sabots métalliques.
- Facilement datables.



PRELEVEMENT D'UN PIEU POUR DATATION



LES CERAMIQUES

- Très présentes dans les cours d'eau ou elles se conservent très bien. Elles couvrent toutes les périodes. Il s'agit principalement: de pots, d'amphores, de vases, de tégulae,...

Pot gallo-romain



Amphore Ier/IIe s. ap.J.-C.



957#

BR11-1R

Amphore (IIe/IIIe s. av J.-C.)



Pot du XVe s. ap. J.-C.



LES OBJETS EN PIERRE

Pierres de mouillage



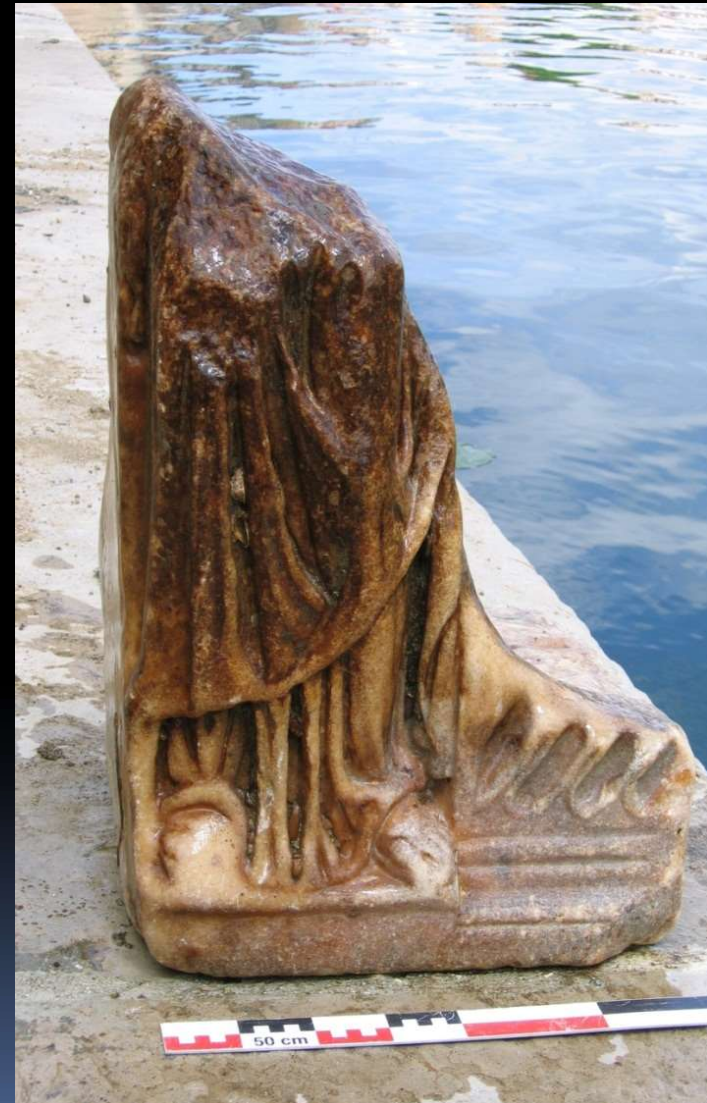
Mortier médiéval



Meule



Fragment de sarcophage



Stèle gallo-romaine



Prélèvement de la stèle



Outils, ustensiles, armes

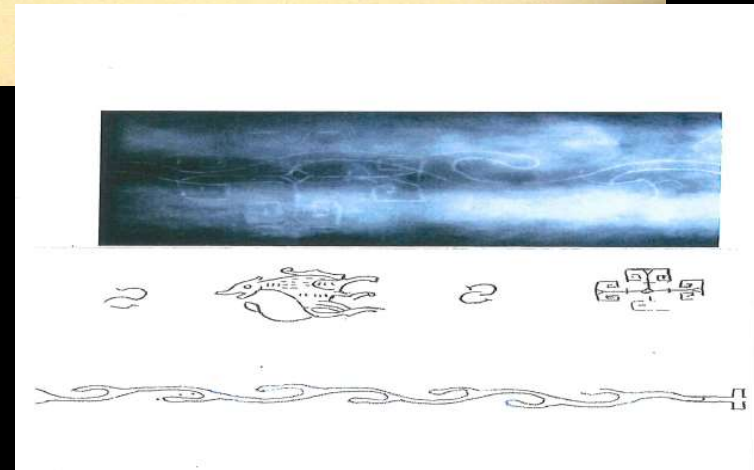
Fer de arpi (G-R)



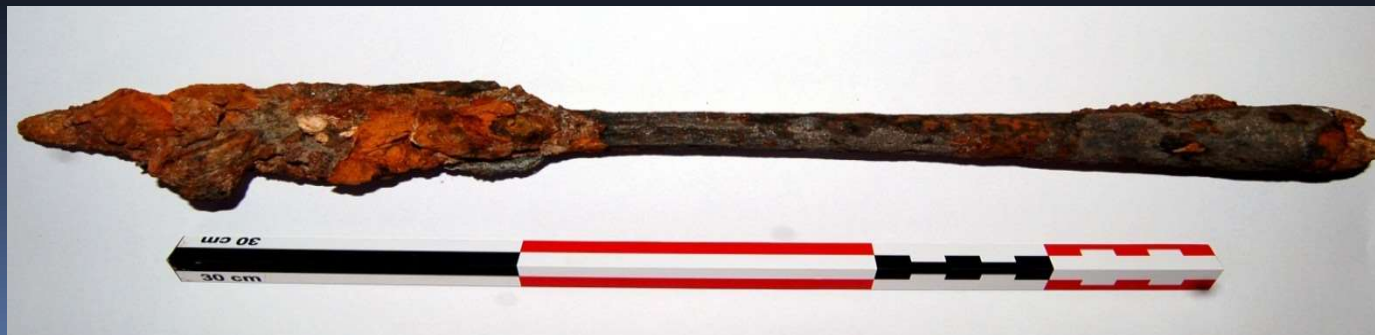
Clé mérovingienne (VI/VIIe s.)



- Epée du XIe s.



- Fer de lance (Ier/VIIe s.)



Ou des armes plus récentes...



QUE RETIRER DE CES DECOUVERTES?

- La découverte pour la découverte n'a pas d'intérêt.
- Les découvertes doivent être un vecteur d'informations qui doivent être consignées dans un rapport.
- Elles doivent être appréhendées dans leurs contextes.
- Elles doivent venir confirmer ou infirmer certaines hypothèses émises.
- Elles nous renseignent sur
 - Le milieu ou elles sont réalisées (rivière), son évolution, son utilisation par l'Homme au cours du temps;
 - Les lieux et les durées d'occupations humaines;
 - Les modes de vie de nos ancêtres;
 - L'emplacement des zones « portuaires » (transit marchandises);
 - Les zones de franchissements de la rivière et donc les relations sociales et commerciales entretenues par les habitants des deux rives.

MERCI POUR VOTRE ATTENTION

